

INSTRUKCJA OBSŁUGI

ZASADY BEZPIECZEŃSTWA

Opisany tuner HD został zaprojektowany i wytworzony zgodnie z międzynarodowymi normami bezpieczeństwa. Prosimy o uważne zapoznanie się z poniższymi uwagami dotyczącymi bezpieczeństwa.

GŁÓWNE ZASILANIE: Zewnętrzny zasilacz DC 12V

PRZECIĄŻENIE: Nie należy przeciążać wyjścia zasilania sieciowego, kabla zasilającego lub zasilacza może to spowodować porażenie elektryczne lub pożar.

PŁYNY: Trzymaj urządzenie z dala od źródeł wilgoci. Unikaj bezpośredniego kontaktu zestawu z wodą.

CZYSZCZENIE: Odłącz odbiornik od sieci zasilającej. Do czyszczenia używaj delikatnej, lekko zwilżonej (nie mokrej) ściereczki.

WENTYLACJA: Aby zapewnić urządzeniu odpowiednie chłodzenie wszystkie otwory wentylacyjne muszą pozostać odkryte. Nie należy stawiać urządzenia na miękkich, tapicerowanych meblach lub dywanach. Nie należy wystawiać odbiornika na bezpośrednie działanie promieni słonecznych. Urządzenie powinno znajdować się możliwie jak najdalej źródeł ciepła. Nie należy ustawiać na tunerze innych urządzeń elektrycznych.

ZŁĄCZA: Stosowanie połączeń innych niż zalecane może doprowadzić do całkowitego uszkodzenia tunera HD.

PODŁĄCZENIE ANTENY STELITARNEJ: Odłącz odbiornik od źródła prądu, zanim podłączysz lub odłączysz kabel antenowy od odbiornika. **NIE ZASTOSOWANIE SIĘ DO ZALECENIA MOŻE SKUTKOWAĆ USZKODZENIEM LNB**

PODŁĄCZENIE ODBIORNIKA TV: Odłącz odbiornik od źródła zasilania, zanim połączysz lub odłączysz tuner od odbiornika TV.

NIE ZASTOSOWANIE SIĘ DO ZALECENIA MOŻE SKUTKOWAĆ USZKODZENIEM ODBIORNIKA TV

UZIEMIENIE: Kabel konwertera powinien być uziemiony przed podłączeniem instalacji do tunera HD.

LOKALIZACJA: Odbiornik należy zainstalować wewnątrz budynku z dala od bezpośredniego działania promieni słonecznych, źródeł ciepła oraz deszczu.

UWAGA!!!

Gwarancji nie podlegają odbiorniki modyfikowane przez użytkowników pod kątem sprzętowym jak i programowym. Oryginalne oprogramowanie dostępne jedynie na stronie: <http://golden-interstar.pl>

OCHRONA ŚRODOWISKA

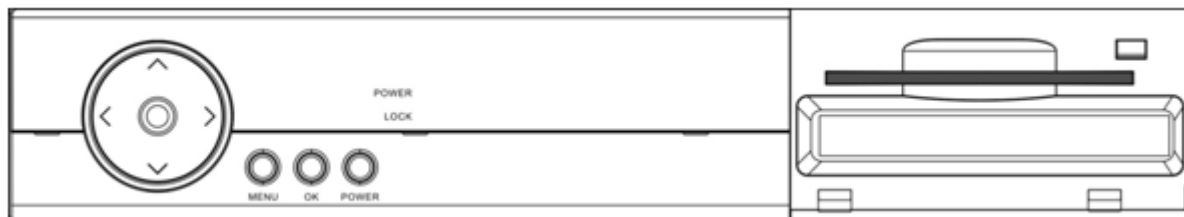


INFORMACJE O UTYLIZACJI. Urządzenia sygnowane tym znakiem w przypadku zakończenia okresu użytkowania, nie powinny być wyrzucane razem z odpadkami gospodarstwa domowego.

W celu utylizacji należy zwrócić tuner do specjalistycznej firmy utylizacyjnej lub zwrócić do punktu zbierania odpadów elektronicznych.

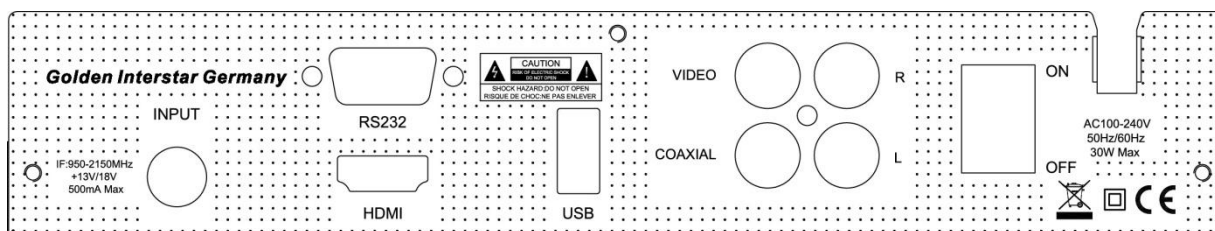
Tyczy to się również innych urządzeń między innymi baterii i akumulatorów, które powinny być oddzielane od sprzętu przed utylizacją.

PANEL PRZEDNI



1. **PRZYCIISK ZASILANIA:** Służy do przełączania odbiornika pomiędzy trybem pracy a czuwania.
2. **GŁOŚNOŚĆ +/- :** Służą do regulacji głośności i przesuwania kursora w menu.
3. **KANAŁ +/-:** Umożliwiają zmianę kanałów i przesuwanie kursora w menu w górę i w dół.
4. **DIODA ODBIORCZA:** Odbiera sygnał wysyłany z nadajnika zdalnego sterowania.
5. **WSKAŹNIK ZASILANIA:** Dioda świeci, jeśli odbiornik jest w trybie pracy lub czuwania.

PANEL TYLNY



Proszę zapoznać się dokładnie z przedstawionym powyżej schematem. Konfiguracja połączeń odbiornika z innymi urządzeniami jest zależna od modelu. Nie należy włączać tunera do gniazda sieciowego, przed sprawdzeniem połączenia wszystkich urządzeń biegunowych.

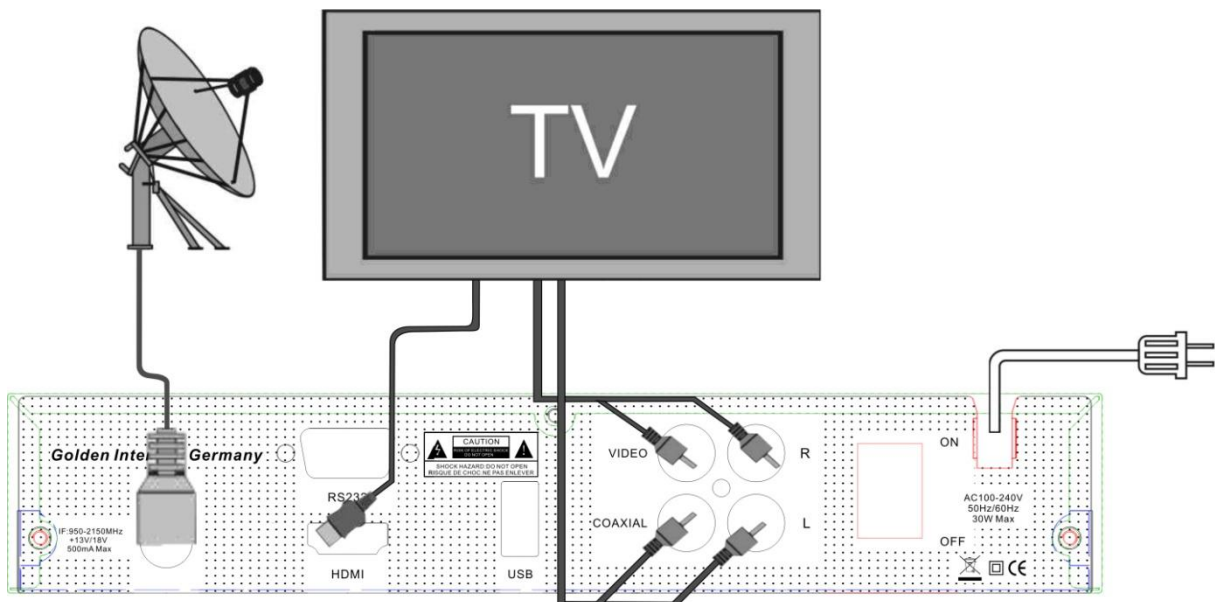
1. **ON/OFF:** Włącznik sieciowy
2. **INPUT (LNB IN 13/18V 500mA MAX) :** Służy do podłączenia kabla z konwertera
3. **HDMI:** Wyjście cyfrowe AUDIO i VIDEO
4. **PORT RS 232C:** Służy do podłączenia tunera z komputerem (aktualizacja oprogramowania)
5. **VIDEO :** Umożliwiają podłączenie do dowolnego zewnętrznego odbiornika video
6. **AUDIO R/L :** Umożliwiają podłączenie do dowolnego zewnętrznego systemu audio

7. **Coaxial:** Cyfrowe wyjście dźwięku
8. **USB:** USB 2.0 Gniazdo do podłączenia pamięci USB lub dysku twardego

PODŁĄCZENIE SPRZĘTU

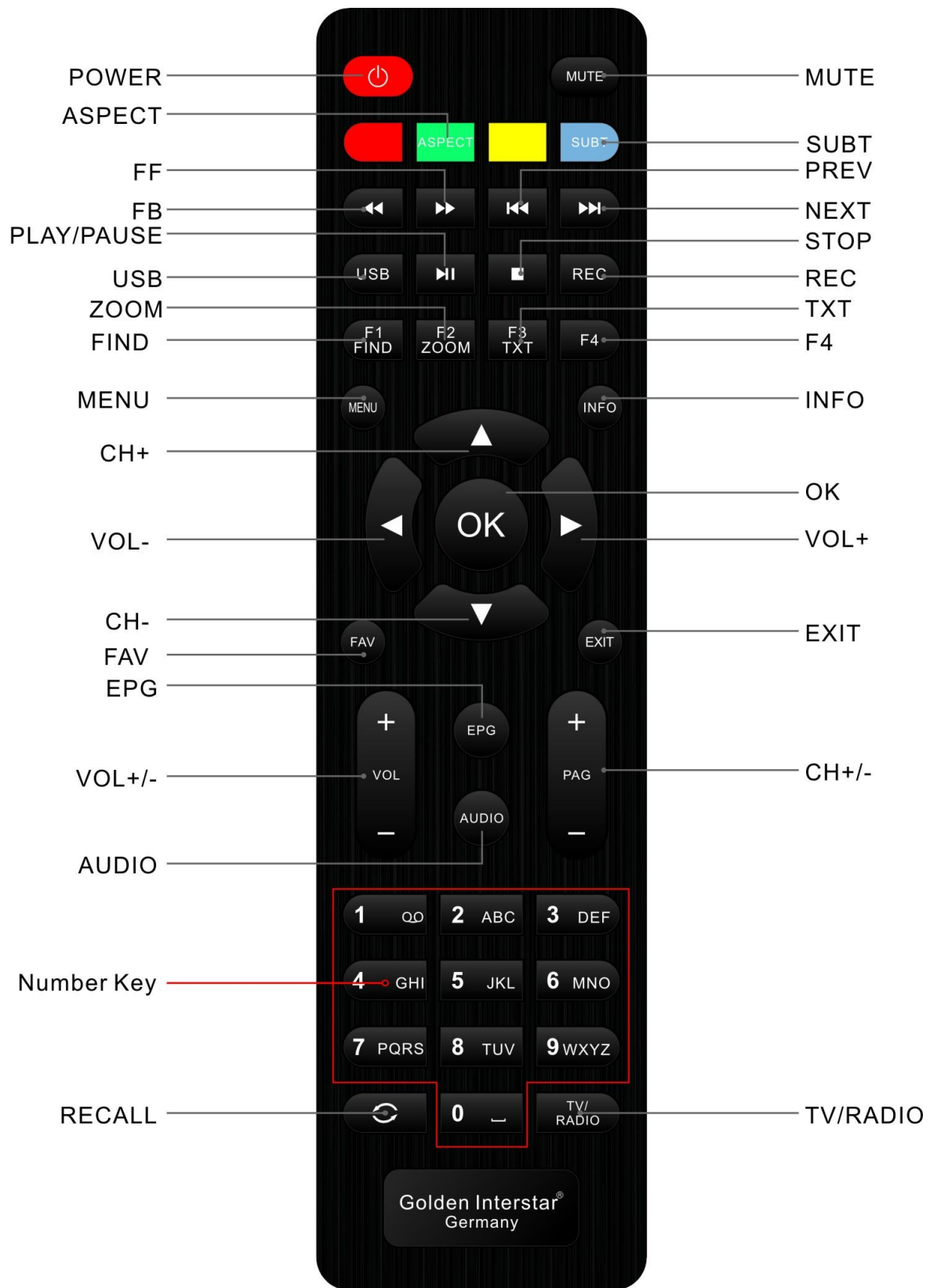
Istnieją dwa sposoby podłączenia tunera do istniejącej instalacji TV, zalecamy użycie jednej z poniższych w celu uzyskania najlepszych rezultatów:

1. Dla uzyskania najlepszych rezultatów zalecane jest połączenie tunera HD z odbiornikiem TV przy pomocy złącza HDMI. W tym wypadku dodatkowe połączenie audio nie jest wymagane.
2. Istnieje możliwość podłączenia tunera z telewizorem za pomocą kabla RCA.



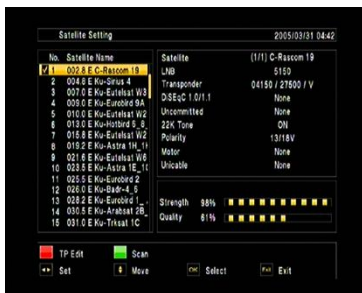
Ostatnim etapem instalacji urządzenia jest podłączenie kabla antenowego do gniazda LNB IN w tunerze.

NADAJNIK ZDALNEGO STEROWANIA



- 1 . **POWER:** Służy do przełączania odbiornika pomiędzy trybem pracy a czuwania.
- 2 . **MUTE:** Służy do włączania lub wyłączenia dźwięku.
- 3 . **TV/RADIO:** Przełączanie odbiornika pomiędzy trybem TV i RADIO
- 4 . **NUMBER KEYPAD:** Służy do wyboru kanałów lub wprowadzania parametrów podczas programowania
- 5 . **RECALL:** Powrót do poprzedniego menu lub funkcji
- 6 . **RED, GREEN, YELLOW, BLUE KEYS:** Przyciski funkcyjne dla różnych opcji w menu
- 7 . **MENU:** Służy do wyświetlania okna Menu Głównego na ekranie bądź powrotu do poprzedniego menu lub funkcji
- 8 . **EXIT:** Anulowanie wyboru użytkownika, powrót do trybu oglądania z poziomu menu
- 9 . **PAGE +/-:** Umożliwiają przechodzenie na kolejne strony listy kanałów lub zakładki w menu
- 10 . **SUB:** Wyświetlanie napisów ekranowych
- 11 . **TXT:** Służy do włączenia Teletekstu, jeśli jest on obsługiwany przez dany program.
- 12 . **FIND:** Służy do szybkiego znajdowania kanałów według wybranego kryterium.
- 13 . **ZOOM:** Wciśnięcie tego klawisza powoduje wybór krotności powiększenia
- 14 . **OK:** Służy do wyboru opcji w menu i wyświetlenia listy kanałów w trybie pełnoekranowym
- 15 . **CH Up/Dn:** Służą do zmiany kanałów lub do przesuwania kursora w menu w górę lub w dół
- 16 . **VOL +/-:** Służą do zmiany poziomu głośności lub przesuwania kursora w menu w lewo lub w prawo
- 17 . **FAV:** Służy do wyświetlania i wyboru list ulubionych kanałów
- 18 . **INFO:** Służy do wyświetlania informacji o kanale lub nadawanym programie
- 19 . **EPG:** Wyświetlanie przewodnika po kanałach jeśli jest dostępny
- 20 . **AUDIO :** Wybór kanałów i ustawień dźwięku-Kanał Lewy, Prawy; Stereo, Mono
- 21 . **USB:** Skrót klawiszowy do menu dysku zewnętrznego
- 22 . **FB/FF:** Przyciski służące do uruchomienia funkcji szybkiego przewijania w tył i w przód.
- 23 . **PLAY/PAUSE:** Służy do odtwarzania/wstrzymywania plików MP3, JPEG, lub nagranych plików
- 24 . **STOP:** Służy do zatrzymania funkcji Time Shift, nagrywania i odtwarzacza plików JPEG i MP3
- 25 . **STEP:** Przejście w przód o jeden rozdział
- 26 . **NEXT:** Przejście do następnej pozycji na liście
- 27 . **PREV:** Powrót do poprzedniej pozycji na liście

1. USTAWIENIA SATELITY



Wciśnięcie CZERWONEGO przycisku umożliwia wybór Menadżera SATELITY lub Transpondera.

Wciśnięcie zielonego przycisku rozpoczyna skanowanie satelity lub transpondera.

- 1 Satelita: aby wybrać właściwą pozycję należy użyć przycisków [Głośność+/Głośność-] oraz zatwierdzić wybór klawiszem OK.
- 2 Rodzaj LNB: wybór odpowiedniego parametru odbywa się przez użycie przycisków [Głośność+/Głośność-]. Do wyboru są:
5150/5750/5950/9750/10000/10050/10450/10600/10700/10750/11250/11300/5150-5750/5750-5150/Uniwersalny(9750-10600)
- 3 DiSEqC1.0/1.1: aby wybrać właściwą pozycję należy użyć przycisków [Głośność+/Głośność-], do wyboru są opcje: Brak / LNB1 / LNB2 / LNB3 / LNB4
- 4 Uncommitted : aby wybrać właściwą pozycję należy użyć przycisków [Głośność+/Głośność-].
- 5 22K: Włączanie i wyłączenie przełącznika 22KHz przy pomocy klawiszy [Głośność+/Głośność-]

! UWAGA

Po wyborze rodzaju LNB "Uniwersalny" nie jest możliwa modyfikacja parametrów 22k.

- 6 Polaryzacja: użytkownik przy użyciu przycisków regulacji głośności może wybrać: V, H, Auto
- 7 Obrotnica : użytkownik przy użyciu przycisków regulacji głośności może włączyć zainstalowaną obrotnicę.
- 8 Unicable : włączanie lub wyłączenie funkcji Unicable.

Obrotnica



- 1 Typ obrotnicy: DiSEqC1.2/USALS
- 2 Motor Setting:

Po wyborze "DiSEqC1.2", "Lokalna długość / Lokalna szerokość" są niedostępne. Wyświetla się obraz jak obok.

Po podświetleniu wybranej funkcji należy użyć przycisków regulacji głośności aby zmienić parametry,.

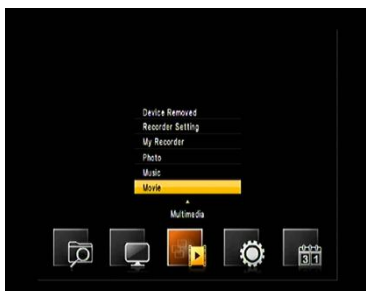
2、 Edytor listy kanałów



Możesz wcisnąć CZERWONY przycisk na liście kanałów aby uruchomić edytor

- **NAZWA [CZERWONY]:** zmiana nazwy kanału
- **PRZESUŃ [ZIELONY] :** możliwość przesunięcia kanału na wybraną pozycję na liście
- **SORTUJ [ŻÓŁTY] :** wciskając ŻÓŁTY klawisz można wybrać jedną z 4 opcji sortowania listy kanałów:
 - **A-Z:** alfabetycznie od A do Z
 - **Transponder:** według kolejności transponderów
 - **Kodowane/FTA :** sortowanie według statusu kodowany lub niekodowany
 - **Default :** domyślny układ listy kanałów (według zapisanych ustawień domyślnych)
- **ZABLOKUJ[ZIELONY] :** umożliwi zablokowanie danego kanału-wymagane hasło (ustalone przez użytkownika)aby odblokować
- **Standardowe hasło dostępu to 0000**
- **Każdorazowy wybór zablokowanego kanału z listy kanałów spowoduje wyświetlenie okna dialogowego z prośbą o podanie hasła**

3、Multimedia



Po wyborze tej opcji i użyciu przycisków [Kanał +/Kanał -] użytkownik może wybrać pomiędzy: Film, Muzyka, Zdjęcia, Moje nagrania, Opcje nagrywania, Bezpieczne usunięcie sprzętu.

3.1 Filmy

Użytkownik ma możliwość oglądania plików video znajdujących się na pamięci zewnętrznej USB.



UWAGA: Jeżeli urządzenie magazynujące dane nie zostało podłączone do odbiornika, opcja ta pozostanie nieaktywna.

CZERWONY przycisk służy do wyboru trybu odtwarzania.

ZIELONY klawisz umożliwia zmianę widoku pomiędzy folderami a miniaturami.

ŻÓŁTY przycisk umożliwia zmianę proporcji obrazu.

Przesuń podświetlenie na wybrany plik i wciśnij klawisz OK, aby rozpocząć odtwarzanie.



Szybkie przewijanie w przód/tył oraz przechodzenie do następnego/poprzedniego pliku możliwe jest przy użyciu przycisków ⏪ ⏩ na nadajniku zdalnego sterowania.

- Istnieje możliwość wyboru prędkości szybkiego przewijania w przód/tył poprzez wielokrotne wciśnięcie danego przycisku (**x2, x4, x8, x16, x32**)

3.2 Muzyka



Użytkownik ma możliwość odtwarzania plików muzycznych znajdujących się na pamięci zewnętrznej USB.

UWAGA: Jeżeli urządzenie magazynujące dane nie zostało podłączone do odbiornika, opcja ta pozostanie nieaktywna.

3.3 Zdjęcia



Tuner umożliwia przeglądanie plików obrazów umieszczonych na zewnętrznym nośniku danych USB.

UWAGA: Jeżeli urządzenie magazynujące dane nie zostało podłączone do odbiornika, opcja ta pozostanie nieaktywna.

4. Ustawienia systemowe

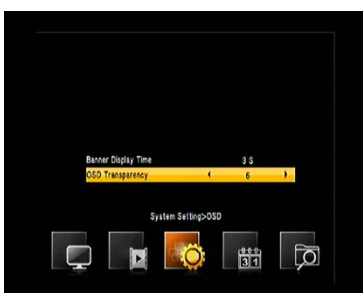
4.1 Język



W tym miejscu możliwa jest zmiana ustawień języka OSD, języka fonii oraz napisów.

- Język OSD** : ustawienia języka menu odbiornika spośród dostępnych.
- Język Audio** : Niektóre kanały nadawane są z więcej niż jedną ścieżką audio, w tym miejscu można dopasować język fonii dla pierwszej oraz drugiej ścieżki.
- Język napisów**: zmiana języka napisów ekranowych (jeśli są nadawane).

4.2 Styl OSD



W tym miejscu możesz ustawić transparentność grafiki menu oraz wybrać czas wyświetlania paska informacyjnego na ekranie.

4.3 Czas



-**Wyłącz za:** wył/15/30/45/60/90/120 minut.

-**Strefa czasowa** – ustalenie przesunięcia czasu względem GMT

-**Czas letni** – włączenie bądź wyłączenie czasu letniego

4.4 Ustawienia TV



Proporcje obrazu: do wyboru są następujące parametry: 4:3 PS / 4:3 LB / 16:9 LB/16:9.

Tryb TV: użytkownik może wybrać system NTSC, PAL lub AUTO.

Wyjście Video: RCA(CVBS)/SCART(CVBS)/SCART(RGB)/YCBCR(YUV)

Rozdzielczość: możesz zmieniać rozdzielczość w zakresie 576P <-> 720P <-> 1080i. Opcja ta jest również dostępna w trybie

pełnoekranowym po wciśnięciu przycisku **V-Format**.

Cyfrowe wyjście audio: opcja dostępna przy połączeniach przez kabel HDMI lub SPDIF (LPCM Out, BS Out).

Włącz na: możliwość ustawienia kanału startowego lub okna menu po włączeniu odbiornika.

Automatyczne wyłączenie: użytkownik może ustawić czas po jakim odbiornik przejdzie w stan czuwania.

Jasność: regulacja klawiszami kierunkowymi LEWO/PRAWO

Kontrast: regulacja klawiszami kierunkowymi LEWO/PRAWO

Nasycenie: regulacja klawiszami kierunkowymi LEWO/PRAWO

4.5 Timer

Po wyborze tej opcji pojawia się okno jak poniżej:



1. Aktualny czas wyświetlany jest w pierwszej kolumnie
2. Typ kanału : telewizyjny lub radiowy
3. Numer kanału. : wybór numeru kanału na liście głównej

4. Data : data rozpoczęcia zdarzenia.
5. Czas : czas rozpoczęcia zdarzenia
6. Koniec : czas zakończenia nagrywania
7. Tryb: raz dziennie, raz w tygodniu, w weekend, w ciągu tygodnia
8. Tryb timera : dodanie zdarzenia do zaplanowanych zadań

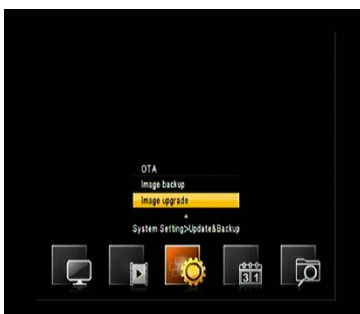
4.6 Kontrola rodzicielska



Blokada systemu – możliwość zablokowania menu systemowego oraz kanałów hasłem (STANDARDOWE HASŁO DOSTĘPU TO: 0000)

1. **Zmień kod PIN** – możliwość zdefiniowania nowego hasła dostępu po wcześniejszym wprowadzeniu aktualnego hasła
2. **Blokada kanału** – zablokowanie kanału na liście głównej kanałów. Po wybraniu zablokowanej pozycji należy podać hasło dostępu.
3. **Blokada Menu** – możliwość ograniczenia dostępu do menu systemowego. Możliwość wejścia od menu po wpisaniu hasła.

4.7 Aktualizacja i kopia systemu



Z poziomu tego podmenu użytkownik może przeprowadzić aktualizację odbiornika lub utworzyć kopie systemu na nośniku zewnętrznym USB.

4.8 Ustawienia fabryczne:



W tym miejscu użytkownik ma możliwość wyboru przywrócenia określonych ustawień fabrycznych lub usunięcia list kanałów.

5. Dane techniczne

TUNER	
Demodulacja	QPSK,8PSK,16APSK
Zakres częstotliwości	950~2150MHz
RF, Wejście	F-Żeńskie
VIDEO	
Dekodowanie	ISO/IEC 11172-2 MPEG1,ISO/IEC 13818-2 MPEG2 MP@HL,ISO/IEC 14496 MPEG4 zgodny z SP@L3 do ASP@L5,ISO/IEC 14496-10 AVC
Wyjście	CVBS(format video 576i lub 480i) YPbPr (format video domyślny Auto) HDMI 1.3(format video domyślny Auto), wsparcie HDCP
Rozdzielczość	1080p/i 720p/i 576p/i 480p/i
Proporcje obrazu	4:3 16:9
AUDIO	
Dekodowanie	MPEGI layer1/2, MPEGII Layer II,
Tryb audio	Mono/Stereo/Lewy/Prawy
Napisy	Napisy DVB oraz Teletekst
Teletekst	EBU Teletekst
WŁAŚCIWOŚCI FIZYCZNE	
Temperatura pracy	0°C~+40°C
Temperatura przechowywania	-10°C~+65°C
Wymiary (w mm)	220x160x40

Specyfikacja może ulec zmianie bez powiadomienia

Opracowanie: Golden Interstar Polska Sp. z o.o.. Kopiowanie, udostępnianie lub modyfikacja tylko za uprzednią zgodą GIP Sp. z o.o.